



אוגוסט 2010

קוריאה הדרומית

נתונים כלליים

אוכלוסיה: 48.5 מיליון
 גיל חיוני באוכלוסיה: 37.9
 אחוז גידול האוכלוסיה: 0.26%
 תמ"ג שנתי: \$929.12 מיליארד (הערכה ל- 2009 בדולר אמריקאי)
 תמ"ג לנפש שנתי: \$28,000 (הערכה ל- 2009 בדולר אמריקאי)
 צמיחה שנתי: 0.2% (ב-2009), 5.7% (הערכת ה- IMF לשנת 2010)
 אינפלציה: 2.8% (12 חודשים אחרונים)
 ריבית: 2.25%
 אבטלה: 3.2%
 מטבע: וון קוריאי = 0.000839 דולר ארה"ב
 דירוג אשראי: 1A (Moody's)

היסטוריה

בתחילת המאה ה-20, ולאחר מלחמת רוסיה-יפן, קוריאה הייתה שטח בחסות יפן. בשנת 1945 עם סיום מלחמת העולם השנייה וכניעתה של יפן, זכתה קוריאה בעצמאותה והתפלגה לשני שטחים נפרדים- צפון ודרום. בשנת 1950 החלה מלחמת קוריאה כאשר ארה"ב והאו"ם סיפקו הגנה לקוריאה הדרומית בעוד רוסיה וסין תומכות בקוריאה הצפונית אשר בה התפתח משטר קומוניסטי. לאחר סיום המלחמה התפתח בקוריאה משטר צבאי אשר החזיק מעמד במשך 32 שנה. בשנת 1993 נערכו בחירות לראשונה בקוריאה ובחבר הנשיא האזרחי הראשון של המדינה. כיום, מתקיים בדרום קוריאה שלטון דמוקרטי מלא ומודרני.

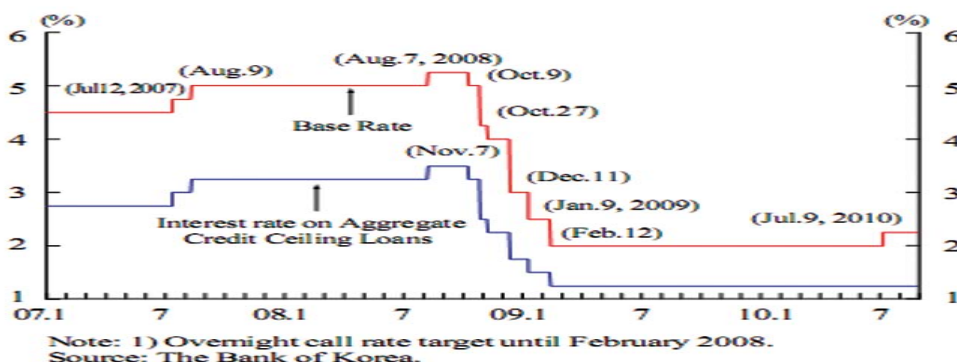
התפתחות כלכלת קוריאה

קוריאה הדרומית התפתחה משמעותית מאז שנות ה-60 ואף היום ממשיכה קוריאה לרשום צמיחה כלכלית מרשימה. מדובר במדינה דמוקרטית מודרנית, בעלת סקטור תעשייה והיי-טק מהמפותחים בעולם. עד שנת 1997 עמד התמ"ג השנתי הממוצע במדינה על סביבות 5%, אך משבר החוב האסייתי של 1997-1998 פגע גם בקוריאה הדרומית. עקב המשבר התמ"ג הקוריאי ירד ב- 6.9%. בכדי להתמודד עם המשבר, יישם הממשל המקומי מספר רפורמות כלכליות לשם ליברליזציה של המשק ופתיחת הכלכלה המקומית לשוק הגלובאלי, מה שאפשר לקוריאה להתאושש מהמשבר כבר בשנת 2000, אז רשמה צמיחה מרשימה של 9%. ב- 40 השנים האחרונות, עשתה קוריאה הדרומית מהלך מרשים, כאשר בתחילת הדרך דמה התמ"ג השנתי לנפש לזה של המדינות העניות ביותר באפריקה, אך כיום הוא עומד על \$28,000 - בדומה לתמ"ג לנפש בישראל ומעט מעל לזה של ניו-זילנד.

התמודדות עם משבר הסאב-פריים

עם פרוץ המשבר, הורגשה האטה משמעותית במשק המקומי והתמ"ג הצטמצם לרמה של - 2.2% ב- 2008 ו- 0.8% ב- 2009. בעקבות זאת, החל הממשל ביישום תוכניות תמריצים למשק, ובמקביל, החל הבנק המרכזי הקוריאי, בהליך הורדת ריביות עד לרמת שפל של 2% בפברואר 2009 ופעל להגדלת הנזילות בשוק האשראי המקומי.

ריבית הבסיס של הבנק המרכזי הקוריאי





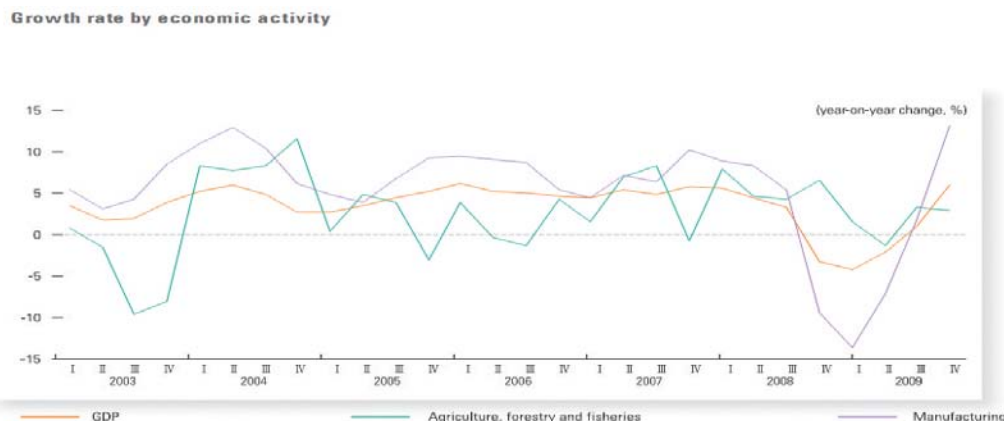
אוגוסט 2010

למרות התמתנות הצמיחה המקומית והידוק שוק האשראי, הצליחה קוריאה להתאושש מהמשבר בצורה טובה ומהירה יחסית. מהרבעון השני של 2009, החל המשק המקומי להראות סימני צמיחה מחדשים. התמ"ג עלה ב- 2.6% ברבעון השני של 2009, והמטבע החל להתחזק. במקביל, גדל הביקוש לייצוא הקוריאני והורגשה התאוששות בצריכה המקומית. עקב התוצאות הטובות, העלה הבנק המרכזי את הריבית ל- 2.25% ביולי האחרון.

הכלכלה הקוריאנית כיום

לכלכלתה וצמיחתה של קוריאה הדרומית נשענות רבות על ייצוא תעשייתי והינה בין המובילות בעולם בתחום. התעשיות המובילות במדינה הינן: תעשיות הרכב, מוליכים למחצה, אלקטרוניקה וייצור ספינות. בתעשיית הרכב ניתן למנות את חברת יונדאי, יצרנית רכב מהמובילות בעולם, בתעשיית האלקטרוניקה ניתן למנות את SAMSUNG ו-LG, בין החברות המובילות בעולם בתחום האלקטרוניקה. הייצוא הקוריאני מהווה כ- 40% מהתוצר המקומי וחברות הסחר הגדולות ביותר של קוריאה הינן סין, יפן וארה"ב. קוריאה הדרומית נחשבת לכלכלה הרביעית בגודלה באסיה אחרי סין, יפן והודו, ולכלכלה ה-13 בגודלה בעולם (מבחינת גודל התמ"ג השנתי). אחד הנושאים החשובים שאותם מנסה הממשל המקומי לקדם הוא צמיחת ההשקעה הזרה הישירה במדינה. זאת נעשה, על ידי הקלות במתן ויזות למשקיעים זרים והשקעות כספיות של המדינה בפיתוח הסביבה העסקית בכדי למשוך חברות זרות להשקיע כספים ולהקים מפעלים במדינה. דרום קוריאה שייכת למועדון המדינות המפותחות (לפי קרן המטבע והבנק העולמי) והינה חברה פעילה ב-G20. כלכלתה ממשיכה להתפתח בקצב מרשים ונתוני הצמיחה חיוביים מאד. בשנת 2009 נרשם עודף בחשבון השוטף של \$42.7 מיליארד אשר מבטא את כמויות הייצוא הגדולות של המדינה. כלכלת דרום קוריאה הצליחה לעבור את משבר החוב האירופאי כמעט ללא פגע, אומנם רמת האבטלה עלתה מעט. לאחרונה חזרה הכלכלה המקומית לצמיחה יציבה, הממשל הגיע להסכמי סחר חופשי מתקדמים עם מדינות מפתח לצמיחה העולמית העתידית כגון הודו וסין ומדד המניות אף עבר את רמתו מלפני משבר החוב האירופאי. במסגרת העדכון האחרון מיולי לסקירה העולמית של קרן המטבע (ה-IMF) ל-2010, הועלתה ההערכה לצמיחת התמ"ג בקוריאה בשנת 2010 מ- 4.5% ל- 5.7%. התנהלותו היעילה והאחראית של הממשל המקומי תורמת רבות לצפייה להמשך הצמיחה, והביקושים המקומיים החזקים בהודו ובסין הם סימנים מעודדים מאד לכלכלה המקומית ולייצוא המקומי.

גרף צמיחת התמ"ג והייצור המקומי



מקור: Republic of Korea Economic Bulletin July 2010

אוגוסט 2010

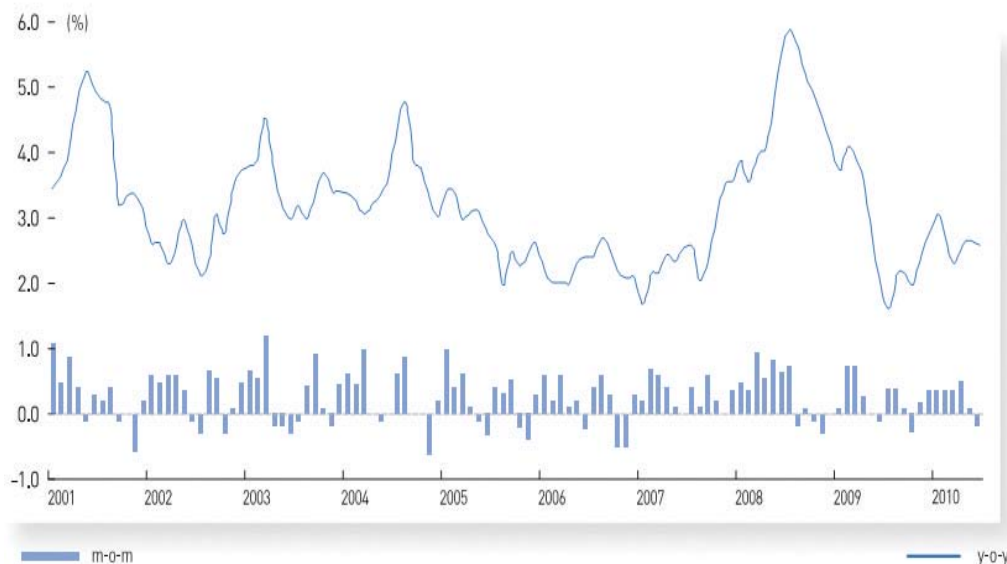
אינפלציה

בעת משבר הסאב-פריים, הגיע מדד המחירים לצרכן לרמה גבוהה של 5.62% בדצמבר 2008. מאז, רשם התמתנות ונמצא כיום ברמה של 2.7%, בתוך טווח הרצועה של הבנק העומד על בין 2.5% - 3.5%.

התפתחות מדד המחירים לצרכן בעשור האחרון

Consumer price inflation

Source: Statistics Korea (consumer price trend)



המטבע המקומי

במהלך משבר הסאב-פריים נחלש המטבע המקומי ה-Korean won משמעותית, עד שבמרץ 2009 הגיע לרמה של 1570 וון קוריאני לדולר ארה"ב. בהמשך, בשל השתפרות הכלכלה הגלובאלית ותוצאות חיוביות של המשק המקומי, חזר הוון להתחזק, אך נחלש שוב במהלך משבר החוב האירופאי וטיפס ל-1277 וון קוריאני לדולר ארה"ב. כיום נסחר המטבע ברמה של 1118 וון קוריאני לדולר ארה"ב לאחר שרשם עלייה של כ-5.4% למול הדולר במהלך חודש ספטמבר.

רמת התעסוקה במשק

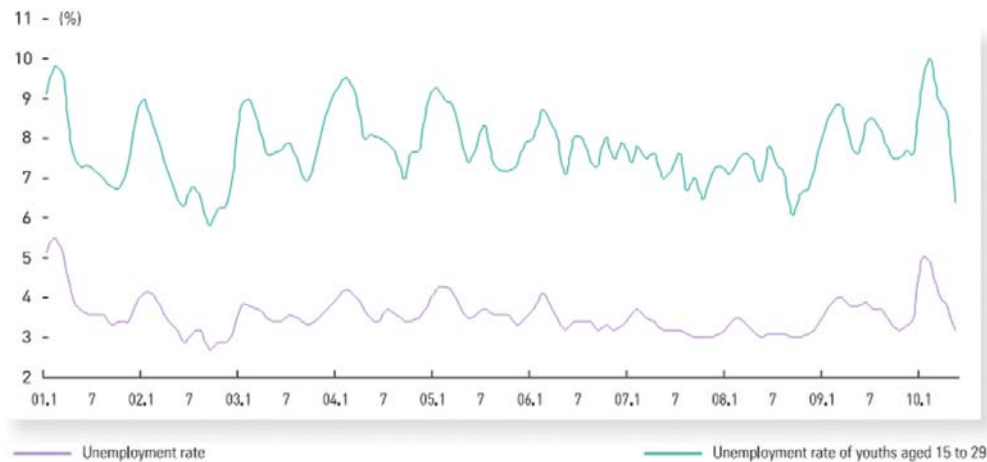
רמת התעסוקה בדרום קוריאה הינה בין הגבוהות בעולם המפותח ויציבה לאורך שנים. המשברים האחרונים אומנם גרמו לעלייה מתונה ברמת האבטלה שהגיעה במהלך משבר החוב האירופאי עד ל-4.7% (ברבעון הראשון של 2010), אך במהרה חזרה לרמות הממוצעות של העשור האחרון ועומדת כיום על 3.2%. סקטור השירותים הינו המפותח ביותר במדינה וזה המעסיק את אחוז המועסקים הרב ביותר, כ-68% מסך המועסקים. סקטור התעשייה כולל 25% מסך המועסקים וסקטור החקלאות כולל 7% מסך המועסקים.

אוגוסט 2010

רמת האבטלה במשק בעשור האחרון

Unemployment rate and youth unemployment rate

Source: Statistics Korea (employment trend)



לסיכום

מערכת חינוך מפותחת ותחרותית בשילוב עם כוח העבודה הכישרוני, ממשיכים לדחוף להמשך צמיחתה של קוריאה. כחלק מלקחי המשברים הכלכליים האחרונים, פועל הממשל הקוריאני נמרצות בכדי להמשיך ולפתח את קשרי המסחר עם מדינות מתפתחות כגון הודו וסין, על מנת למזער את חשיפתה של קוריאה למשברים שהכו בשווקים המפותחים של יפן, אירופה וארה"ב. המשך שיכלול המשק ופתיחתו להשקעות זרות ישירות צפוי למשוך כסף זר רב למדינה בשנים הקרובות. בעשור האחרון, הכלכלה המקומית התפתחה בהצלחה ממשק ריכוזי וסגור למשק מודרני של שוק חופשי, וכיום מדובר בכלכלה בעלת פוטנציאל צמיחה בין הגבוהים בעולם בעוד רמת האינפלציה המקומית מרוסנת ונמצאת בתוך הטווח של הבנק המרכזי.

מחלקת מחקר
תכלית תעודות סל

אין לראות באמור משום הצעה לציבור ו/או המלצה ו/או הזמנה לביצוע פעולות ו/או ייעוץ השקעות ו/או שיווק השקעות ו/או ייעוץ מכל סוג שהוא לרכישה ו/או מכירה ו/או החזקה של ניירות ערך ו/או נכס פיננסי או של ניירות ערך ו/או נכסים פיננסיים אחרים כלשהם או המלצה להשקעה באפיקים ספציפיים כלשהם. המידע הינו לידיעה בלבד ואינו מהווה תחליף לייעוץ מקצועי המתחשב בנתונים ובצרכים המיוחדים של כל אדם, וכל העושה שימוש בו, עושה זאת על דעת עצמו ועל אחריותו בלבד. ט.ל.ח.